

Minière O3 publie une première estimation de ressources minérales pour Malartic H

TSXV:OIII | OTCQ:OIIIF – Minière O3

Toronto, le 20 juin 2023 – O3 Mining Inc. (TSXV:OIII; OTCQX:OIIIF) (« Minière O3 » ou la « Société ») a le plaisir de présenter une première estimation de ressources minérales (« ERM ») pour son gîte aurifère Malartic H sur la propriété Marban, entièrement détenue par la Société et située à Val-d'Or, Québec (Canada), 342 000 onces (« oz ») à une teneur de 1,04 gramme par tonne « g/t » d'or (« Au ») dans la catégorie des ressources minérales présumées.

Faits saillants :

- L'estimation des ressources minérales inférées à ciel ouvert de **342 000 oz Au à une teneur de 1,04 g/t** à Malartic H est située à moins de cinq kilomètres de l'usine de traitement proposée décrite dans l'ÉPF Marban (tel que défini dans le présent document),
- L'ERM est basée sur environ **29 000 mètres de forage répartis sur 103 trous**, dont 8 036 mètres répartis sur 25 trous réalisés par Minière O3 en mars 2022 et de janvier à mars 2023.
- **Potentiel d'exploration important**, car Malartic H est situé entre les extensions nord-ouest des cisaillements Marbenite et Norbenite, qui contiennent la majeure partie de l'estimation des ressources minérales du projet Marban décrit dans l'ÉPF Marban.
- Le gîte Malartic H reste partiellement ouvert latéralement et complètement ouvert en profondeur

M. José Vizquerra, président et chef de la direction de Minière O3, a déclaré, « *Les résultats positifs de cette première ERM sur Malartic H constituent une étape excitante pour Minière O3, car ils démontrent le potentiel de croissance du gîte Malartic H, tant sur le plan latéral qu'en profondeur. Nous sommes enthousiasmés par les résultats de notre campagne de forage hivernale et nous gardons l'espoir que des forages intercalaires supplémentaires nous permettront d'accroître le gisement et de démontrer la robustesse du projet Marban.* »

Tableau 1 : Estimation des ressources minérales du gîte Malartic H

Catégorie	Gîte	Tonnage	Teneur en or	Contenu en or
		kt	g/t	koz
Présumées	Malartic H – Ciel ouvert	10 203	1,04	342
	Total	10 203	1,04	342

Remarques :

1. Les ressources minérales décrites plus haut ont été préparées en suivant les normes de l'Institut canadien des mines, de la métallurgie et du pétrole (l'« ICM ») (2014) et les meilleures pratiques décrites par l'ICM (2019).

2. La personne qualifiée (PQ) pour cette estimation des ressources minérales est Christian Beaulieu, géo., consultant pour G Services Miniers inc.. M. Beaulieu est membre de l'Ordre des géologues du Québec (n° 1072) et est considéré comme "indépendant" de la société au sens de la section 1.5 du règlement 43-101.
3. La date d'effet de l'estimation des ressources minérales est le 7 juin février 2023.
4. La teneur de coupure basse utilisée pour les ressources en fosses est de 0,30 g/t Au.
- 5 Cette ERM sur Malartic H a été classée comme une estimation de ressources minérales présumées en fonction de l'espacement des forages et de la confiance dans l'interprétation géologique. Aucune ressource minérale mesurée ou indiquée n'a été estimée sur Malartic H.
6. La densité a été appliquée à partir de mesures prises sur les carottes de forages et assignée par lithologie.
7. Une épaisseur minimum de 3 mètres a été utilisée pour interpréter les corps minéralisés.
8. L'ERM est basée sur des modèles de sous blocs avec des blocs parents de 5 m x 5 m x 5 m, avec des sous blocs de 2,5 m x 2,5 m x 2,5 m, et a été rapportée à l'intérieur d'un tracé de fosse optimisé en utilisant un prix de l'or de 1 900 \$ US par once et à l'intérieur des titres miniers de Minière O3.
9. Les tonnages sont représentés avec le système métrique et le contenu en or est présenté en onces troy.
10. Les tonnages et les contenues en métaux ont été arrondis au millier près. Les totaux peuvent différer en raison des chiffres arrondis.
11. Ces ressources minérales ne sont pas des réserves minérales puisque leur viabilité économique n'a pas été démontrée. La quantité et la teneur des ressources minérales présumées présentées dans ce communiqué sont de nature incertaine et il n'y a pas eu suffisamment de travaux d'exploration réalisés pour définir ces ressources comme étant des ressources indiquées ou mesurées; toutefois, il est raisonnable de s'attendre à ce que la majeure partie des ressources minérales présumées puisse être convertie en ressources minérales indiquées en poursuivant l'exploration.

Tableau 2 : Sensibilité des ressources minérales à la teneur de coupure à Malartic H

Catégorie	Teneur de coupure g/t	Tonnage kt	Teneur en or g/t	Contenu en or koz
Présumées	0,25	11 096	0,98	349
	0,30	10 203	1,04	342
	0,40	8 568	1,17	323
	0,50	7 356	1,29	306

* Circonscrit par le tracé de fosse optimisé.

Les tonnages et les teneurs à différentes teneurs de coupure indiqués ci-dessus sont présentés à titre comparatif uniquement et ne constituent pas des ressources minérales officielles.

Nouvelles ressources en fosse en plus des ressources de l'ÉPF 2022 de Marban

L'ERM sur Malartic H présenté dans le **tableau 1** est basée sur environ 29 000 mètres de forage répartis sur 103 trous, dont 8 036 mètres répartis sur 25 trous réalisés par Minière O3 en mars 2022 et de janvier à mars 2023. L'ERM a été préparée de façon indépendante par G Services Miniers conformément au Règlement 43-101 (le « Règlement 43-101 »), avec une date d'effet au 7 juin 2023 et une base de données à jour en date du 31 mai 2023.

Le gîte Malartic H est un actif distinct de notre projet Marban. À cette fin, la Société ne considère pas Malartic H comme un projet significatif de Minière O3 aux fins du Règlement 43-101 et, par conséquent, la Société ne publiera pas de rapport technique à l'égard de l'ERM sur Malartic H conformément au Règlement 43-101.

L'estimation des réserves minérales du projet Marban, telle que résumée dans le **tableau 3**, demeure à jour conformément au rapport technique intitulé « *NI 43-101 Pre-feasibility Study of the Marban Engineering Project* » et daté du 7 octobre 2022 (avec une date d'entrée en vigueur du 17 août 2022), préparé pour Minière O3 par Ausenco Engineering Canada Inc. avec l'aide de G Mining Services et de

WSP Canada (L'«ÉPF Marban»). L'estimation des réserves minérales du projet Marban est incluse dans l'estimation des ressources minérales du projet Marban Ingénierie, cette estimation des ressources minérales du projet Marban étant résumée dans **le tableau 4**, qui comprend également les résultats de l'ERM sur Malartic H décrits dans le présent communiqué de presse.

Tableau 3 : Projet Marban Ingénierie - Réserves minérales à ciel ouvert

Catégorie	Tonnage (kt)	Teneur (g/t Au)	Or contenu (koz)
Prouvées	-	-	-
Probables	56 437	0,91	1 647
Prouvées et probables	56 437	0,91	1 647

Remarques :

1. L'estimation des réserves minérales décrite ci-dessus a été préparée conformément aux normes de l'ICM (Institut canadien des mines, de la métallurgie et du pétrole, 2014) et suit les meilleures pratiques décrites par l'ICM (2019).
2. La personne qualifiée aux fins de l'estimation est M. Carl Michaud, ing. M.B.A., vice-président à l'ingénierie minière de GSM. M. Michaud est considéré comme "indépendant" de la société au sens de l'article 1.5 du règlement 43-101.
3. La date d'effet de de l'ÉPF Marban est le 17 août 2022.
4. Les réserves minérales ont été estimées selon un prix de l'or à long terme de 1 600 \$ US/oz.
5. La teneur de coupure pour les réserves minérales est de 0,3 g Au/t pour tout matériel.
6. Une lisière de dilution de 1 mètre a été considérée, résultant en une dilution minière moyenne de 5,4 %.
7. Le ratio de découverte moyen est DE 5,07 : 1.
8. Les nombres ayant été arrondis, leur somme pourrait ne pas correspondre aux totaux indiqués.
9. Les réserves minérales sont incluses dans les ressources minérales.

Tableau 4 : Estimation actualisée des ressources minérales par gîte

GÎTE	INDIQUÉES			PRÉSUMÉES		
	Tonnes (kt)	Or (g/t)	Onces (koz)	Tonnes (kt)	Or (g/t)	Onces (koz)
Marban - Ciel ouvert*	52 437	1,03	1 736	1 038	0,97	32
Kierens-Norlartic - Ciel ouvert*	14 795	1,22	582	1 068	1,42	49
Malartic H - Ciel ouvert**	0	-	0	10 203	1,04	342
Total - Ciel ouvert	67 232	1,07	2 318	12 309	1,07	422
Marban - Souterrain*	162	4,47	23	860	4,43	123
Kierens-Norlartic - Souterrain*	297	3,36	32	182	3,36	20
Total - Souterrain	460	3,75	55	1 043	4,25	142
Total - Ciel ouvert et souterrain	67 692	1,09	2 374	13 352	1,56	565

Les tonnages ont été arrondis au millième de tonne le plus proche et la teneur en métal a été arrondie au millième d'once le plus proche.

(*) Remarques concernant les ressources de Marban et Kierens-Norlartic:

1. Les ressources minérales décrites plus haut ont été préparées en suivant les normes de l'Institut canadien des mines, de la métallurgie et du pétrole (l'« ICM ») (2014) et les meilleures pratiques décrites par l'ICM (2019).
2. La « personne qualifiée » (aux fins du Règlement 43-101) pour cette estimation des ressources minérales est James Purchase, P. Geo de G Mining Services Inc. M. Purchase est membre de l'Ordre des géologues du Québec (no 2082) et est considéré comme « indépendant » de la société au sens de l'article 1.5 du Règlement 43-101.
3. La date d'effet de l'estimation des ressources minérales est le 27 février 2022.
4. La teneur de coupure basse utilisée pour les ressources en fosses est de 0,30 g/t Au. La teneur de coupure pour les ressources souterraine est de 3,0 g/t pour Marban et 2,5 g/t pour Kierens-Norlartic.
5. Les gîtes Marban et Kierens-Norlartic ont été classés dans les ressources indiquées ou présumées selon l'espacement de forage et les passes d'estimation. Aucune ressource mesurée n'a été estimée. Les ressources souterraines ont été classifiées manuellement en enlevant les secteurs isolés et en utilisant une épaisseur minimum de 3 m.
6. Les chantiers souterrains connus ont été incorporés dans le modèle de bloc, une densité de zéro a été assignée au bloc à l'intérieur des vides.
7. La densité a été appliquée à partir de mesures prises sur les carottes de forages et assignée par lithologie.
8. En général, une épaisseur minimum de 3 m a été utilisée pour interpréter les corps minéralisés.
9. L'ERM est basée sur des modèles de sous-blocs, où les dimensions des blocs principaux sont de 5 m x 5 m x 5 m, et les dimensions des sous-blocs sont de 2,5 m x 2,5 m x 2,5 m.
10. Les tonnages sont représentés avec le système métrique et le contenu en or est présenté en onces troy.

() Remarques concernant les ressources de Malartic H :**

Veillez vous référer aux remarques sous le tableau 1 : Estimation des ressources minérales du gîte de Malartic H pour les ressources de Malartic H.

Une part importante des onces estimées (80 %) du gîte Malartic H est contenue dans huit zones empilées au sein d'un corridor de 225 mètres de large à partir de la surface et couvrant une superficie d'environ 240 mètres à la verticale par 500 mètres de large. Ces zones ont une épaisseur réelle de 3 à 6 mètres en moyenne, et localement jusqu'à 10 mètres.

La PQ n'a connaissance d'aucun facteur ou problème connu qui affecte d'une manière appréciable l'estimation des ressources minérales autres que les risques normaux auxquels sont confrontés les projets miniers dans la province en termes de facteurs environnementaux, fiscaux, socio-économiques, politiques, liés aux permis ou à la commercialisation et les autres facteurs de risque associés aux ressources présumées.

Les ressources minérales ont été estimées en utilisant des résultats d'analyse provenant d'échantillons de carottes de forage au diamant avec des longueurs d'intervalle variant entre 0,5 m et 1,5 m. Les enveloppes de la minéralisation ont été produits en utilisant une teneur de coupure nominale de 0,3 g/t, avec une épaisseur minimum de 3 m. Les teneurs de coupure supérieure appliquées aux résultats d'analyse ont été choisies en fonction des diagrammes de probabilité cumulative, des coefficients de variation et de l'inspection en 3D des hautes teneurs. Les teneurs de coupure ont été appliquées par zone et varient entre 6 g/t Au et 15 g/t Au. Le modèle de blocs a été construit en utilisant des blocs parents de 5 m x 5 m x 5 m et des sous-blocs de 2,5 m x 2,5 m x 2,5 m. Les teneurs en or ont été interpolées sur des composites de 1,5 m de long en utilisant la méthode de l'inverse du cube de la distance (ID3) avec une stratégie impliquant trois passes. Lorsque cela se justifiait, une teneur de coupure supérieure de 4 g/t Au ou de 5 g/t Au a aussi été appliquée durant l'interpolation des dernières passes d'estimation afin de restreindre l'influence des teneurs plus élevées. Le modèle de blocs a été

classé dans la catégorie des ressources présumées en fonction de la distance entre les forages et de la confiance dans le modèle géologique. Le modèle de blocs a été rapporté à l'intérieur d'un tracé de fosse optimisé en utilisant un prix de l'or de 1 900 \$ US par once. Le tableau 2 présente les ressources minérales sur Malartic H selon différentes teneurs de coupure.

À propos du gîte Malartic H

Le gîte Malartic H a une étendue latérale reconnue de 950 mètres, une largeur de 300 mètres et s'étend jusqu'à une profondeur verticale de 500 mètres. Le système minéralisé reste partiellement ouvert latéralement et complètement ouvert en profondeur. Il est situé environ 1 kilomètre au nord de l'ancienne mine Malartic Hygrade, près de la charnière d'un pli régional en Z. Mais plus important encore, le gîte Malartic H est aussi situé entre les extensions au nord-ouest des cisaillements Marbenite et Norbenite, qui encaissent la majeure partie des ressources du projet Marban Ingénierie. À Malartic H, les deux cisaillements sont orientés au nord-ouest et inclinés à environ 70 degrés vers le nord-est. Le gîte est encaissé dans une séquence de la Formation de Jacola montrant une alternance de volcanites mafiques et ultramafiques. Tel qu'observé dans le secteur Hygrade, de nombreux systèmes de dykes intermédiaires à felsiques sont injectés dans la séquence volcanique. La minéralisation se présente sous forme de pyrite disséminée avec de l'or visible localement dans des veines et veinules de quartz et des disséminations dans la roche encaissante. Les zones montrent une corrélation spatiale avec des cisaillements au sein des unités volcaniques mafiques ou avec des dykes intermédiaires à felsiques. Toutes les zones sont à peu près subparallèles.

Essais environnementaux et métallurgiques

Minière O3 procède actuellement à des essais environnementaux sur le gîte Malartic H. Les essais permettront de caractériser les stériles à Malartic H pour le potentiel de drainage rocheux acide et de lessivage de métaux suivant leur exposition à des conditions ambiantes et ainsi, le risque associé au matériel stérile et aux pratiques de gestion éventuelles des stériles miniers. Ces essais ont pour but de simuler la météorisation en conditions accélérées afin de vérifier le potentiel acidogène respectif et la qualité du drainage à court, moyen et long terme, et d'évaluer le potentiel de génération de drainage contaminé. D'autres essais environnementaux sur le matériel minéralisé et des essais métallurgiques seront effectués dans les mois à venir.

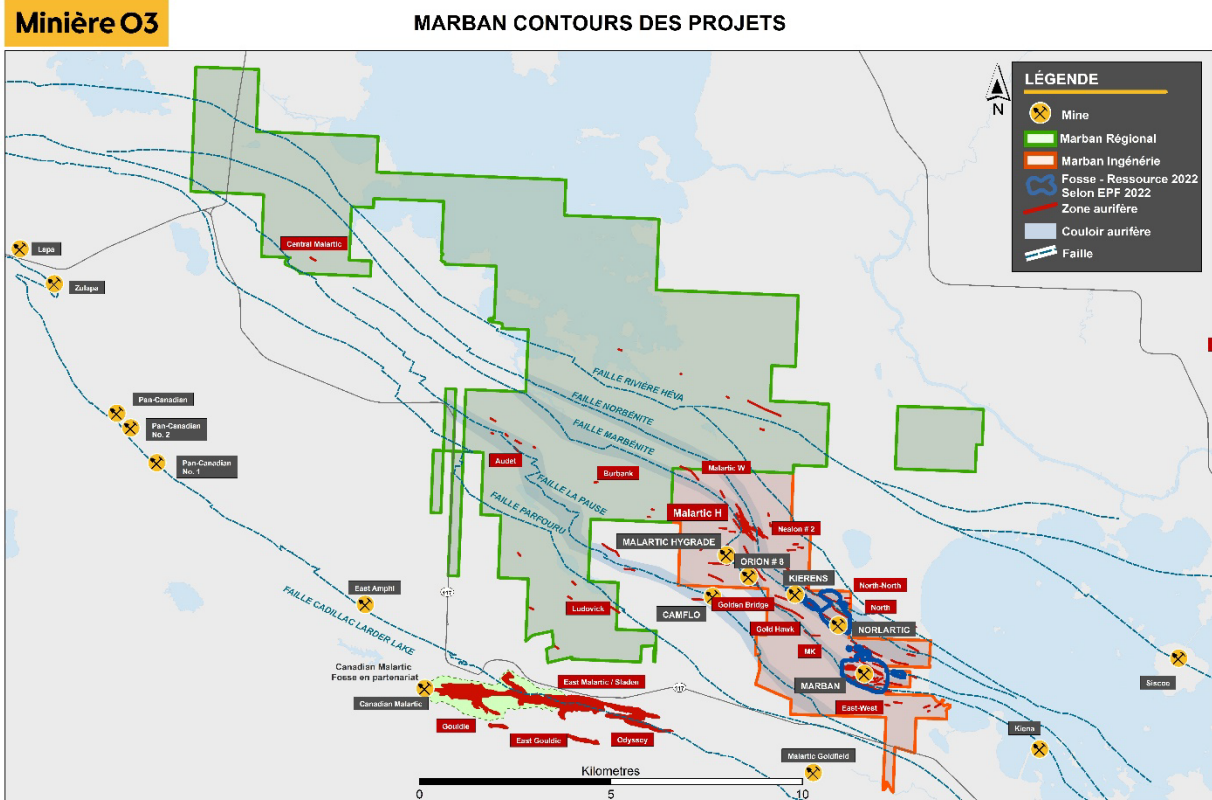


Figure 1 : Marban - Contours des projets

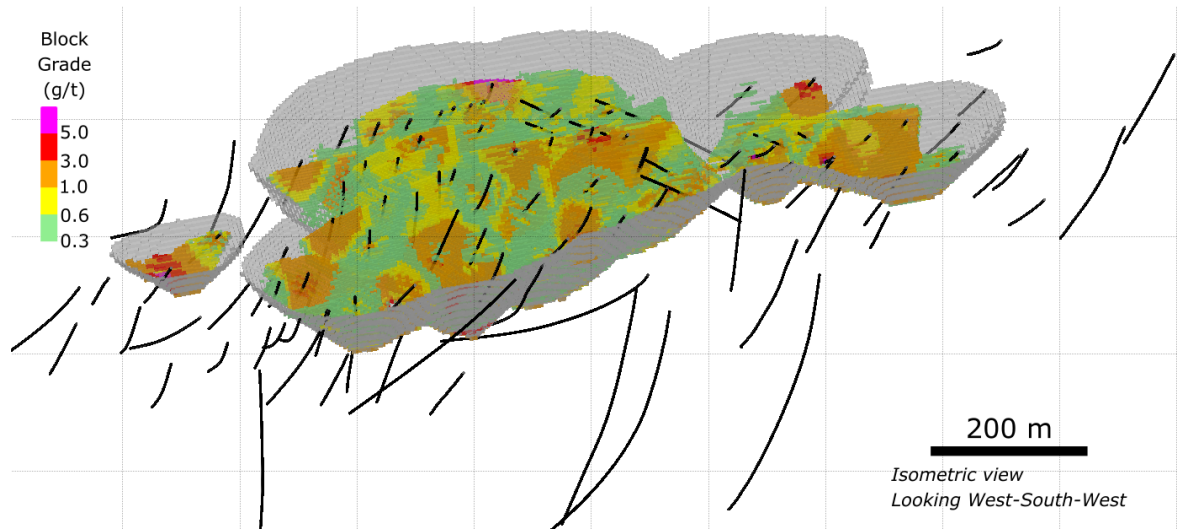


Figure 2 : Vue isométrique du gîte Malartic H

Personne qualifiée

Les informations scientifiques et techniques contenues dans ce communiqué de presse concernant l'EMR sur le gîte de Malartic H ont été révisés et approuvés par M. Christian Beaulieu, géo. (OGQ n° 1072), consultant pour G Mining Services Inc, qui est une « personne qualifiée » au sens du Règlement 43-101 et « indépendante » de la société conformément à la section 1.5 du règlement 43-101.

Tout autre renseignement scientifique et technique contenu dans le présent communiqué de presse a été examiné et approuvé par M. Sébastien Vigneau, géo. (OGQ n° 993), géologue principal de Minière O3, qui est une « personne qualifiée » au sens du Règlement 43-101.

Assurance qualité et contrôle de la qualité

G Mining Inc. a examiné tous les rapports AQ/CQ disponibles, les déviations et les inclinaisons des forages, l'emplacement des collets, les descriptions originales des forages et les certificats de laboratoire disponibles. À la suite de cet exercice, G Mining a décidé de rejeter deux campagnes de forage de la base de données MRE en raison de l'imprécision des teneurs d'or, de limites de détection inférieures élevées et/ou de l'absence locale de trous de forage récents à proximité pour étayer les résultats. G Mining a inspecté individuellement tous les trous de forage historiques et la majorité des intervalles minéralisés ont pu être validés dans les trous de forage de Minière O3 et/ou d'autres campagnes.

À propos de Minière O3

Minière O3 est une société d'exploration aurifère et un développeur minier sur la voie d'entrer en production à partir de ses camps aurifères prometteurs au Québec (Canada). Minière O3 bénéficie du soutien et de l'expertise d'une équipe de chefs de file de l'industrie dans sa démarche visant à devenir un producteur d'or avec plusieurs gisements de plusieurs millions d'onces d'or au Québec.

Minière O3 est bien capitalisée et elle est propriétaire exclusive de toutes ses propriétés situées au Québec (62 000 hectares). Les titres de Minière O3 se négocient à la Bourse de croissance TSX (TSXV:OIII) et sur les marchés OTC (OTCQX:OIIIIF). La Société vise à offrir des rendements supérieurs à ses actionnaires et des bienfaits durables à ses parties prenantes. Plus d'informations sont disponibles sur notre site Web à l'adresse miniereo3.com.

À propos de G Services Miniers Inc.

G Services Miniers Inc. est une société de services-conseils en ingénierie minière basée au Canada. G Services Miniers applique une approche multidisciplinaire et entrepreneuriale, offrant une vaste gamme de services aux projets d'exploitation minière souterraine et à ciel ouvert, allant de l'exploration pouvant même aller jusqu'à l'exploitation de la mine. Elle détient l'avantage de jouir d'une expertise dans tous les domaines, permettant d'amener une ressource de la phase d'exploration au développement, en passant par la construction, la mise en service, puis l'exploitation.

Mise en garde concernant la divulgation des estimations de réserves minérales et de ressources minérales

Ce communiqué de presse utilise les termes ressources minérales mesurées, indiquées et présumées comme une mesure relative du niveau de confiance dans l'estimation des ressources. Les lecteurs sont avertis que les ressources minérales ne sont pas des réserves minérales économiques et que la viabilité économique des ressources minérales qui ne sont pas des réserves minérales n'a pas été démontrée. L'estimation des ressources minérales peut être matériellement affectée par la géologie, l'environnement, les autorisations, le droit, les titres, la sociopolitique, le marketing ou d'autres questions pertinentes. On ne peut pas supposer que tout ou partie d'une ressource minérale présumée sera un jour reclassée dans la catégorie des ressources minérales indiquées ou mesurées. L'estimation des ressources minérales est conforme aux « normes de définition de l'Institut canadien des mines, de la métallurgie et du pétrole pour les ressources minérales et les réserves minérales » de l'ICM, incorporées par référence dans le règlement 43-101. En vertu des règles canadiennes, les estimations des ressources minérales présumées ne peuvent servir de base à des études de faisabilité ou de pré-faisabilité ou à des études économiques, à l'exception d'une évaluation économique préliminaire telle que définie dans le règlement 43-101. Les lecteurs sont invités à ne pas supposer que des travaux supplémentaires sur les ressources déclarées conduiront à des réserves minérales pouvant être exploitées de manière économique.

Mise en garde à l'égard des informations prospectives

Le présent communiqué de presse contient des « informations prospectives » au sens attribué à ce terme par les lois canadiennes applicables sur les valeurs mobilières, qui sont basées sur les attentes, les estimations, les projections et les interprétations en date du présent communiqué de presse. Tout énoncé qui implique des discussions à l'égard de prévisions, d'attentes, d'interprétations, d'opinions, de plans, de projections, d'objectifs, d'hypothèses, d'évènements ou de rendements futurs (utilisant souvent, mais pas forcément, des expressions comme « s'attend » ou « ne s'attend pas », « est prévu », « interprété », « de l'avis de la direction », « anticipe » ou « n'anticipe pas », « planifie », « budget », « échéancier », « prévisions », « estime », « est d'avis », « a l'intention », ou des variations de ces expressions ou des énoncés indiquant que certaines actions, certains évènements ou certains résultats « pourraient » ou « devraient » se produire, « se produiront » ou « seront atteints ») n'est pas un énoncé de faits historiques et pourrait constituer de l'information prospective et a pour but d'identifier de l'information prospective. Cette information prospective est basée sur des hypothèses raisonnables et des estimations de la direction de la Société et, au moment où elle a été formulée, implique des risques connus et inconnus, des incertitudes et d'autres facteurs qui pourraient faire en sorte que les résultats réels, les performances ou les réalisations de la Société soient sensiblement différents des résultats, des performances ou des réalisations futurs explicitement ou implicitement indiqués par cette information prospective. Pour plus d'informations sur ces facteurs et hypothèses sous-jacents aux déclarations prospectives contenues dans ce communiqué de presse concernant Minière O3, veuillez consulter le dossier d'information publique de Minière O3, y compris la notice annuelle de Minière O3 pour l'année se terminant le 31 décembre 2022, et les états financiers annuels et intermédiaires les plus récents ainsi que le rapport de gestion connexe de Minière O3, qui sont disponibles sur SEDAR (www.sedar.com) sous le profil d'émetteur de Minière O3. Bien que l'information prospective contenue dans le présent communiqué soit basée sur des hypothèses considérées raisonnables de l'avis de la direction au moment de leur publication, les parties ne peuvent garantir aux actionnaires et aux acheteurs éventuels de titres que les résultats réels seront conformes à l'information prospective, puisqu'il pourrait y avoir d'autres facteurs qui auraient pour effet que les résultats ne soient pas tels qu'anticipés, estimés ou prévus, et ni la Société ni aucune autre personne n'assume la responsabilité pour la précision ou le caractère exhaustif de l'information prospective. La Société n'entreprend et n'assume aucune obligation d'actualiser ou de réviser tout énoncé prospectif ou toute information prospective contenue dans les présentes en vue de refléter de nouveaux évènements ou de nouvelles circonstances, sauf si requis par la loi.

La Bourse de croissance TSX et son fournisseur de services de règlementation (au sens attribué à ce terme dans les politiques de la Bourse de croissance TSX) déclinent toute responsabilité concernant la véracité ou l'exactitude du présent communiqué de presse. Aucune bourse ni aucune commission des valeurs mobilières ou autre autorité de règlementation n'a approuvé ni désapprouvé les renseignements contenus dans les présentes.

Pour de plus amples renseignements sur Minière O3, veuillez communiquer avec :

José Vizquerra | chef de la direction, président et administrateur
info@o3mining.com

Alex Rodriguez | vice-président, développement corporatif
arodriguez@o3mining.com
Téléphone : +1 (647) 391-7724
Sans frais : +1 (833) 979-3516

Minière O3

Le 20 juin, 2023

Sans frais : +1 (833) 979-3516
Téléphone : +1 (873) 381-2014
info@o3mining.com
1440-155 University Avenue
Toronto (Ontario) M5H 3B7